

งบประมาณแผ่นดิน

ผู้สำเร็จการศึกษาด้านสังคมศาสตร์

โครงการงบประมาณ ประจำปีงบประมาณ พ.ศ.2560

ชื่อโครงการ บริหารจัดการหน่วยงาน

ผู้รับผิดชอบ/หน่วยงาน ผู้อำนวยการสำนักศิลปวัฒนธรรมและพัฒนาชุมชน

แหล่งงบประมาณ

- งบประมาณแผ่นดิน
- งบรายได้ (ระบุด่วย งบประจำ งบยุทธศาสตร์)

ผลผลิต

- รายการบุคลากรภาครัฐ
- ผู้สำเร็จการศึกษาด้านวิทยาศาสตร์และเทคโนโลยี
- ผู้สำเร็จการศึกษาด้านสังคมศาสตร์
- ผลงานการให้บริการวิชาการ
 - บริการวิชาการ อนุรักษ์พันธุกรรมพืช สนับสนุนกรอบอาเซียน ปรับยุทธศาสตร์เพื่อสร้างความเป็นเลิศ
- ผลงานทำนุบำรุงศิลปวัฒนธรรม
- โครงการสนับสนุนค่าใช้จ่ายในการจัดการศึกษาตั้งแต่ระดับอนุบาลจนจบการศึกษาขั้นพื้นฐาน
- โครงการวิจัยเพื่อสร้าง สะสมองค์ความรู้ที่มีศักยภาพ

ความสอดคล้องของโครงการ

ความสอดคล้องระดับมหาวิทยาลัย

- พันธกิจ พันธกิจที่ 5 บริหารจัดการมหาวิทยาลัย ให้มีความคล่องตัว ยืดหยุ่น โปร่งใสด้วยหลักธรรมาภิบาล สร้างเครือข่ายและความร่วมมือกับพื้นที่ชุมชน ท้องถิ่น และผู้ประกอบการในการจัดการศึกษา การวิจัยและการให้บริการวิชาการ ให้ยั่งยืน สู่การเปลี่ยนแปลง และการพัฒนาก้าวหน้าอย่างต่อเนื่องและยั่งยืน
- ยุทธศาสตร์ ยุทธศาสตร์ที่ 5 การปฏิรูปการบริหารจัดการด้วยหลักธรรมาภิบาล ด้วยความยืดหยุ่น โปร่งใส สู่การเปลี่ยนแปลงของสังคมยุคเศรษฐกิจฐานความรู้ (Knowledge-based economy)
- ยุทธวิธี เป้าประสงค์ ตัวชี้วัด ยุทธวิธีที่ 5.1 พัฒนาระบบการนำองค์กรเชิงยุทธศาสตร์ (Strategic leadership) และพัฒนาผู้บริหารทุกระดับ เป้าประสงค์ที่ 5.1 ระบบบริหารจัดการที่มีความคล่องตัวทันสมัย ยืดหยุ่น โปร่งใส ด้วยหลักธรรมาภิบาล ตัวชี้วัดที่ 1 มีแผนการบริหารจัดการที่มีความคล่องตัว ทันสมัย ยืดหยุ่น โปร่งใส ด้วยหลักธรรมาภิบาล ตัวชี้วัดที่ 3 ความสำเร็จของผลการดำเนินงานแผนยุทธศาสตร์ 15 ปี พ.ศ.2560-2574 มหาวิทยาลัยราชภัฏรำไพพรรณี

ความสอดคล้องระดับ คณะ / สำนัก / สถาบัน

- พันธกิจ พันธกิจที่ 3 พัฒนาระบบการบริหารตามหลักธรรมาภิบาลด้วยศักยภาพและคุณภาพตามความเปลี่ยนแปลงของสังคม
- ยุทธศาสตร์ ยุทธศาสตร์ที่ 3 การพัฒนาระบบบริหารจัดการให้มีศักยภาพและคุณภาพพร้อมกับการจัดหารายได้
- กลยุทธ์ กลยุทธ์ 1 พัฒนาระบบบริหารจัดการหน่วยงานและบุคลากรให้มีทัศนคติเชิงบวก สร้างจิตสำนึกตามหลักธรรมาภิบาล
- เป้าประสงค์ เป้าประสงค์ที่ 1 มีระบบบริหารจัดการที่มีความคล่องตัวทันสมัยยืดหยุ่นโปร่งใสด้วยหลักธรรมาภิบาล
- ตัวชี้วัด ตัวชี้วัดที่ 2 ความสำเร็จของผลการดำเนินการตามกรอบของแผนยุทธศาสตร์ 15 ปี

สนองตอบกับ ตัวบ่งชี้ / ตัวชี้วัด (การประกันคุณภาพ)

- สกอ. ระดับมหาวิทยาลัย ตัวบ่งชี้ที่ 4.1 ชื่อตัวบ่งชี้ ระบบและกลไกทำนุบำรุงศิลปะและวัฒนธรรม
- สปป. ตัวชี้วัดที่ 6 ชื่อตัวชี้วัด ผลงานทำนุบำรุงศิลปวัฒนธรรม

พื้นที่ดำเนินการ สำนักศิลปวัฒนธรรมและพัฒนาชุมชน

ลักษณะของโครงการ ประจำปี

ลักษณะการดำเนินงาน บริหารจัดการหน่วยงาน

งบประมาณ 626,900 บาท

อ้างอิงถึงกรอบงบประมาณ

ผลผลิต : ผู้สำเร็จการศึกษาด้านสังคมศาสตร์ ชั้น 1.12 ค่าโทรศัพท์สำนักงาน	9,600 บาท
รายการงบประมาณ (หมวดที่ดินสิ่งก่อสร้างปีเดียว)	
-ปรับปรุงบันไดขึ้นลงพระบรมราชินยานุสาวรีย์สมเด็จพระนางเจ้ารำไพพรรณี	60,400 บาท
-ปรับปรุงทางเดินหน้าศูนย์ศิลปาชีพและของทิวระลึก	193,000 บาท
-ปรับปรุงผิวถนนทางลงพระตำหนักเทา	81,600 บาท
-ทางลาดขึ้นลงเพื่อผู้พิการเข้าเยี่ยมชมพระตำหนักเทา	282,300 บาท

หลักการและเหตุผล

องค์กรที่มีความเจริญก้าวหน้าจำเป็นต้องมีระบบการบริหารงานที่มีประสิทธิภาพครอบคลุมในทุกด้านในการบริหารงาน เป็นทั้งศาสตร์และศิลป์จำเป็นต้องได้รับการพัฒนา ส่งเสริม ปรับปรุงอย่างต่อเนื่องเหมาะสม ให้บรรลุเป้าหมายหรือวัตถุประสงค์ที่องค์กรได้ตั้งไว้ ซึ่งต้องให้ความสำคัญกับการบริหารจัดการ โดยมีปัจจัยและระบบกลไกที่ทำหน้าที่บริหารจัดการให้มีคุณภาพ เกิดผลสัมฤทธิ์ตามเป้าหมายที่กำหนดไว้ ดังนั้นสำนักศิลปวัฒนธรรมและพัฒนาชุมชน จึงให้ความสำคัญกับโครงการบริหารจัดการที่ชัดเจนและโปร่งใส สามารถตรวจสอบการดำเนินงานได้ โดยมีบุคลากรเป็นผู้ตอบสนองนโยบายในโครงการ

วัตถุประสงค์

1. เพื่อจ่ายค่าสาธารณูปโภคของสำนักศิลปวัฒนธรรมและพัฒนาชุมชน
2. เพื่อดำเนินการจัดหาและปรับปรุงที่ดินสิ่งก่อสร้างภายในวังสวนบ้านแก้วให้บรรลุวัตถุประสงค์และเกิดประโยชน์สูงสุด

ผลที่คาดว่าจะได้รับ

1. ได้จัดหาและบริหารทรัพยากรให้เกิดประสิทธิภาพกับหน่วยงาน
2. ได้ดำเนินการจัดหาและปรับปรุงที่ดินสิ่งก่อสร้างภายในวังสวนบ้านแก้วให้สำเร็จลุล่วงด้วยดี

เป้าหมาย

เป้าหมายเชิงคุณภาพ

กลุ่มที่ 1 ครู/อาจารย์/นักวิชาการ/นักศึกษา

1. บุคลากรมีความพึงพอใจไม่น้อยกว่าร้อยละ 80
2. พิพิธภัณฑ์ในวังสวนบ้านแก้วได้รับการพัฒนา บูรณะ ซ่อมแซม ปรับปรุง ให้คงสภาพเดิมและเหมาะสมกับสถานที่

เป้าหมายเชิงปริมาณ

1. จ่ายค่าสาธารณูปโภคไม่น้อยกว่า 8 ครั้ง
2. ได้จัดทำและปรับปรุงที่ดินสิ่งก่อสร้าง จำนวน 4 รายการ

เป้าหมายเชิงเวลา

1. จ่ายค่าสาธารณูปโภคภายในปีงบประมาณ พ.ศ. 2560
2. ได้จัดทำและปรับปรุงที่ดินสิ่งก่อสร้าง ภายในระยะเวลาไม่เกิน 3 เดือน

เป้าหมายเชิงต้นทุน

1. ค่าใช้จ่ายในการจ่ายค่าโทรศัพท์สำนักงาน จำนวนเงิน 9,600 บาท
2. ได้จัดหาและปรับปรุงที่ดินสิ่งก่อสร้าง จำนวน 4 รายการ เป็นเงิน 617.300 บาท

ระยะเวลาในการดำเนินงาน

ตลอดปีงบประมาณ 2560 (1 ตุลาคม 2559 - 15 สิงหาคม 2560)

กิจกรรมและงบประมาณทั้งหมด

626,900 บาท

กิจกรรม	บุคลากร	ดำเนินงาน					ลงทุน		รวม	เหตุผลและความจำเป็น
		ตอบแทน	ใช้สอย	วัสดุ	สาธารณูปโภค	ครุภัณฑ์	ที่ดิน/สิ่งก่อสร้าง	อุดหนุน		
รวมกิจกรรม	-	-	-	-	9,600	-	617,300	-	626,900	
1. โทรศัพท์สำนักงาน	-	-	-	-	9,600	-	-	-	9,600	อำนาจการ ส่งเสริม การปฏิบัติงาน พัฒนา ประสิทธิภาพการ บริหารงานให้บรรลุ วัตถุประสงค์
ขั้นตอนการดำเนินงาน										
1.1 สสำรวจความต้องการ										
1.2 ดำเนินการวางแผนการใช้										
1.3 ติดตามผลการใช้										
1.4 รายงานผลการใช้										
2. จัดทำและปรับปรุงที่ดินสิ่งก่อสร้าง	-	-	-	-	-	-	617,300	-	617,300	พัฒนา ปรับปรุง สถานที่เพื่ออำนวยความสะดวกให้ นักเรียน นักศึกษา บุคคลทั่วไปที่เข้ามา ศึกษาหาความรู้และ ชมพิพิธภัณฑ์ในวัง สอนบ้านแก้ว
ขั้นตอนการดำเนินงาน										
2.1 สำรวจและจัดที่ดินสถานที่										
2.2 ประสานงานการออกแบบ										
2.3 การจัดจ้าง										
2.3 สรุปผลการก่อสร้าง										

ผลผลิต/ค่าเป้าหมายจากการจัดกิจกรรม

กิจกรรม	ผลผลิต / ค่าเป้าหมาย	เป้าประสงค์ / ตัวชี้วัด มหาวิทยาลัย / ตัวชี้วัด / ตัวบ่งชี้	จำนวนเงิน	ระยะเวลาที่ดำเนินการ
1. ค่าโทรศัพท์สำนักงาน	ผลผลิต : ผลงานทำนุบำรุงศิลปวัฒนธรรม ค่าเป้าหมาย เป้าหมายเชิงคุณภาพ กลุ่มที่ 1 ครู/อาจารย์/นักวิชาการ/นักศึกษา 1. บุคลากรมีความพึงพอใจไม่น้อยกว่าร้อยละ 80 2. พิจารณาค่าใช้จ่ายที่เกินกว่าที่กำหนด งบประมาณ ประชุม ช่อมแซม ปรับปรุง ให้คงสภาพเดิมและเหมาะสมกับสถานที่ เป้าหมายเชิงปริมาณ 1.จ่ายค่าสาธารณูปโภคไม่น้อยกว่า 8 ครั้ง 2. ได้จัดทำและปรับปรุงที่ดินสิ่งก่อสร้าง จำนวน 4 รายการ	พันธกิจที่ 5 ยุทธศาสตร์ที่ 5 กลยุทธ์ ที่ 5.1	9,600	1 ต.ค. 59 - 15 ต.ค. 60
ขั้นตอนการดำเนินงาน	หลักการดำเนินงาน			
1.1 สำรวจความต้องการ	แบบคำขอความต้องการทรัพยากร			
1.2 ดำเนินการวางแผนการใช้	เอกสารการจัดซื้อ/จัดจ้าง			
1.3 ติดตามผลการใช้	วัสดุที่จัดหา			
1.4 รายงานผลการใช้	แบบสอบถามความต้องการทรัพยากร		617,300	
2. จัดทำและปรับปรุงที่ดินสิ่งก่อสร้าง				
ขั้นตอนการดำเนินงาน	หลักการดำเนินงาน			
2.1 สำรวจและจัดหาสถานที่	แผนปฏิบัติงาน			
2.2 ประสานงานการออกแบบ	บันทึก/คำสั่ง/รายงานการประชุม			
2.3 การจัดจ้าง	แบบประเมินผล/รูปภาพ			
2.3 สรุปผลการก่อสร้าง	ผลการประเมิน/ผลการประชุม			
รวม			626,900	

แผนการใช้จ่ายงบประมาณ

งบประมาณทั้งหมด	ไตรมาสที่ 1	ไตรมาสที่ 2	ไตรมาสที่ 3	ไตรมาสที่ 4	รวม
แผน (ตามจำนวนงบประมาณ)	618,300	2,800	3,000	2,800	626,900
ผลิ					



.....
ผู้เสนอโครงการ
 (อาจารย์ปัญญา วงศ์ต่าย)
 หัวหน้าสำนักงานผู้อำนวยการฯ



.....
ผู้เห็นชอบโครงการ
 (ว่าที่ร้อยโทเอกชัย กิจเกษมเจริญ)
 รักษาราชการแทนผู้อำนวยการสำนักศิลปวัฒนธรรมและพัฒนาศูนย์ชุมชน



.....
ผู้อนุมัติโครงการ
 (ผู้ช่วยศาสตราจารย์ไวคุณท์ ทองอร่าม)
 อธิการบดีมหาวิทยาลัยราชภัฏรำไพพรรณี

รายละเอียดงบประมาณ หมวดที่ดินและสิ่งก่อสร้าง
ปีงบประมาณ พ.ศ.2560

หน่วยงาน สำนักศิลปวัฒนธรรมและพัฒนาชุมชน

แหล่งงบประมาณ

- งบประมาณแผ่นดิน
- งบรายได้

ผลผลิต

- ผู้สำเร็จการศึกษาด้านสังคมศาสตร์
- ผู้สำเร็จการศึกษาด้านวิทยาศาสตร์และเทคโนโลยี

รายการที่ดิน-สิ่งก่อสร้าง

ปรับปรุงบันไดขึ้นลงพระบรมราชินยานุสาวรีย์สมเด็จพระนางเจ้ารำไพพรรณี

1.งบประมาณ

60,400

บาท

2.รายละเอียดงบประมาณ

- สิ่งก่อสร้าง 1 ปี หรือรายการปรับปรุง ต่อเติม ซ่อมแซม ปี 2559-2560
เดือน - ปี ที่คาดว่าจะก่อสร้าง หรือซ่อมแซมปรับปรุงแล้วเสร็จ ธันวาคม 2559
สิ่งก่อสร้างใหม่
ระยะเวลาของโครงการ ปี
- เริ่มต้น (เดือน/ปี) สิ้นสุด (เดือน/ปี)

ปีงบประมาณ	ค่าก่อสร้าง(บาท)	ค่าควบคุมงาน(บาท)	รวม(บาท)
ปีงบประมาณ พ.ศ. 2560	60,400	0	60,400
รวม	60,400	0	60,400

3.เหตุผลความจำเป็น

เนื่องจากในเขตพระราชฐานวังสวนบ้านแก้วนั้น ปัจจุบันเป็นพิพิธภัณฑ์ แหล่งเรียนรู้บูรณาการและสถานที่ท่องเที่ยวเชิงประวัติศาสตร์และวัฒนธรรมท้องถิ่น จึงมีความจำเป็นที่จะต้องพัฒนา บูรณะ ปรับปรุงสถานที่เพื่ออำนวยความสะดวกและปลอดภัยให้กับบุคลากรภายในและภายนอกมหาวิทยาลัย สำนักศิลปวัฒนธรรมฯ เห็นควรก่อสร้างและปรับปรุงของเดิมให้พร้อมต้อนรับผู้มาศึกษาหาความรู้และมาท่องเที่ยวเยี่ยมชมพิพิธภัณฑ์ในวังสวนบ้านแก้ว เพื่อสร้างจิตสำนึกและตระหนักถึงคุณค่าที่สมเด็จพระนางเจ้ารำไพพรรณี พระบรมราชินี ในรัชกาลที่ 7 ทรงพระกรุณาพระราชทานวังสวนบ้านแก้วให้เป็นสถานศึกษาสืบไป

4.วัตถุประสงค์

- 4.1 เพื่อบูรณะ ปรับปรุงสถานที่ให้คงสภาพเดิม พัฒนาสร้างชิ้นใหม่เพื่ออำนวยความสะดวกและปลอดภัย
- 4.2 เพื่อเป็นแหล่งเรียนรู้บูรณาการและสถานที่ท่องเที่ยวเชิงประวัติศาสตร์และวัฒนธรรม
- 4.3 เพื่อให้นักเรียนนักศึกษาคณาจารย์และบุคลากรทั่วไปมีสุนทรียะและตระหนักในคุณค่าความเป็นศิลปวัฒนธรรมและประวัติศาสตร์

5.ประโยชน์ใช้สอย

- 5.1 ปรับปรุงบันไดขึ้นลงพระบรมราชินยานุสาวรีย์สมเด็จพระนางเจ้ารำไพพรรณี
ขนาดกว้าง 1.50 เมตร ยาว 2 เมตร สูง 0.90 เมตร

6.สถานที่ก่อสร้าง/หน่วยงาน

บริเวณพระตำหนักเทาในวังสวนบ้านแก้ว ต.ท่าช้าง อ.เมือง จ. จันทบุรี มหาวิทยาลัยราชภัฏรำไพพรรณี

พิกัดที่ตั้ง (ทศนิยมอย่างน้อย 4 - 8 ตำแหน่ง)

ข้อมูลที่เป็นจุดเดี่ยว

ข้อมูลที่เป็นจุดแบบผสม

ข้อมูลที่เป็นเส้นหรือระยะ

ข้อมูลที่มีขนาดพื้นที่

Lat. 12.64289473

Long. 102.09744740

7.รายละเอียดของโครงการ (ระบุจำนวนชั้น ห้อง ขนาดพื้นที่ใช้สอย ฯลฯ)

7.1 ปรับปรุงบันไดขึ้นลงพระบรมราชินยานสาวรีย์สมเด็จพระนางเจ้ารำไพพรรณี

ลักษณะ ได้บันได 1 งาน เป็นโครงสร้างเหล็กตั้งบนฐานคอนกรีต ขึ้นบันไดเป็นแผ่นเฌอรา จำนวน 5 ชั้น
ราวจับเสาคือเป็นสแตนเลสปิดหัวเสาด้วยบอลกลมสีทอง ซึ่ลูกกรงเป็นสแตนเลสพร้อมบอลสีทอง

สรุปพื้นที่ใช้สอย

1. ประมาณราคาค่าก่อสร้างทั้งหมด จำนวน 1 งาน 60,400 บาท


2. ความพร้อมในการดำเนินการ (แบบ การทำสัญญา สถานที่ ฯลฯ)

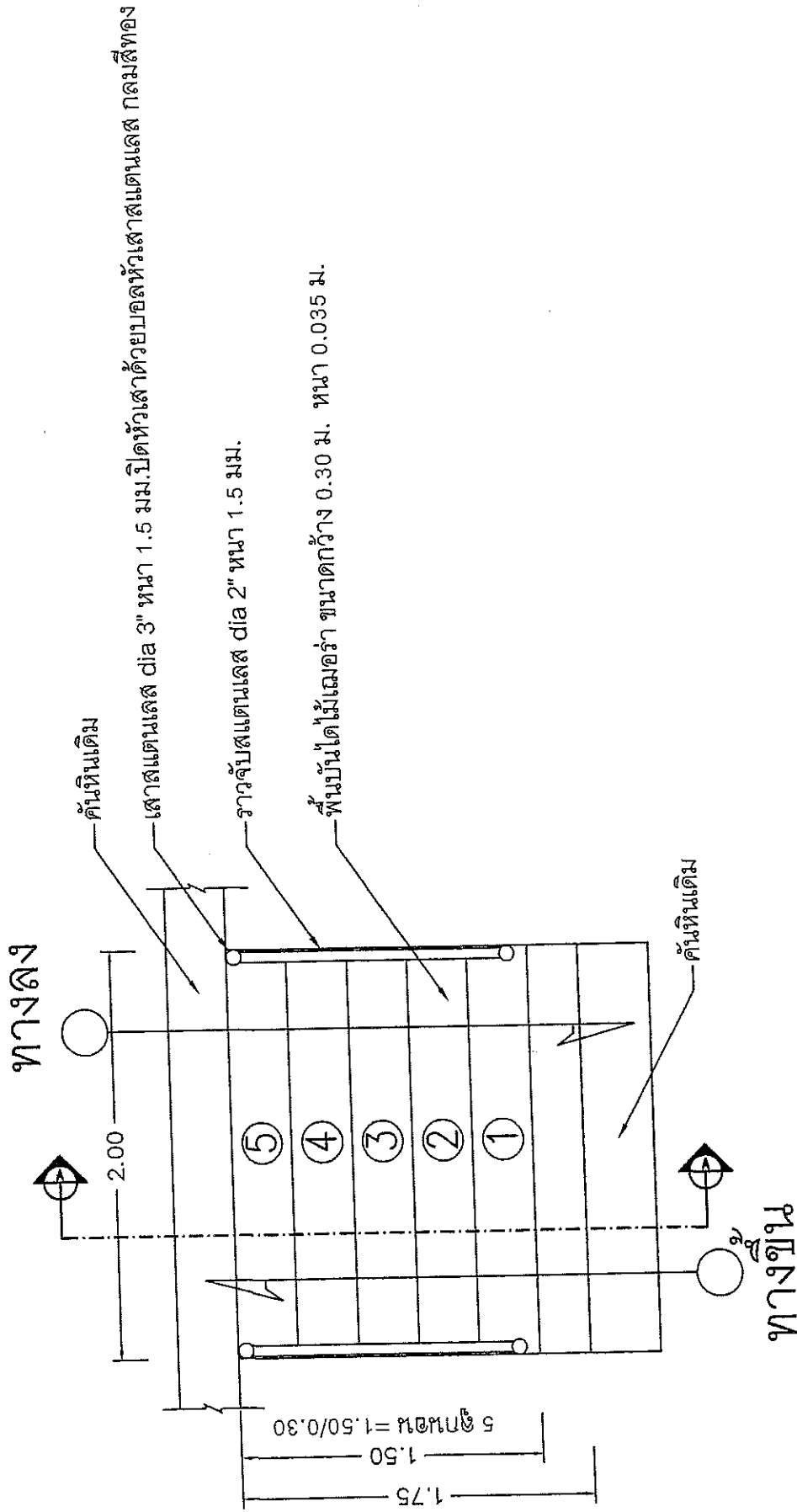
-สามารถดำเนินการได้ทันที มีพื้นที่ดำเนินการแล้ว บริเวณพระตำหนักเทาในวังสวนบ้านแก้ว

ต.ท่าช้าง อ.เมือง จ. จันทบุรี มหาวิทยาลัยราชภัฏรำไพพรรณี

รายการประกอบแบบก่อสร้าง

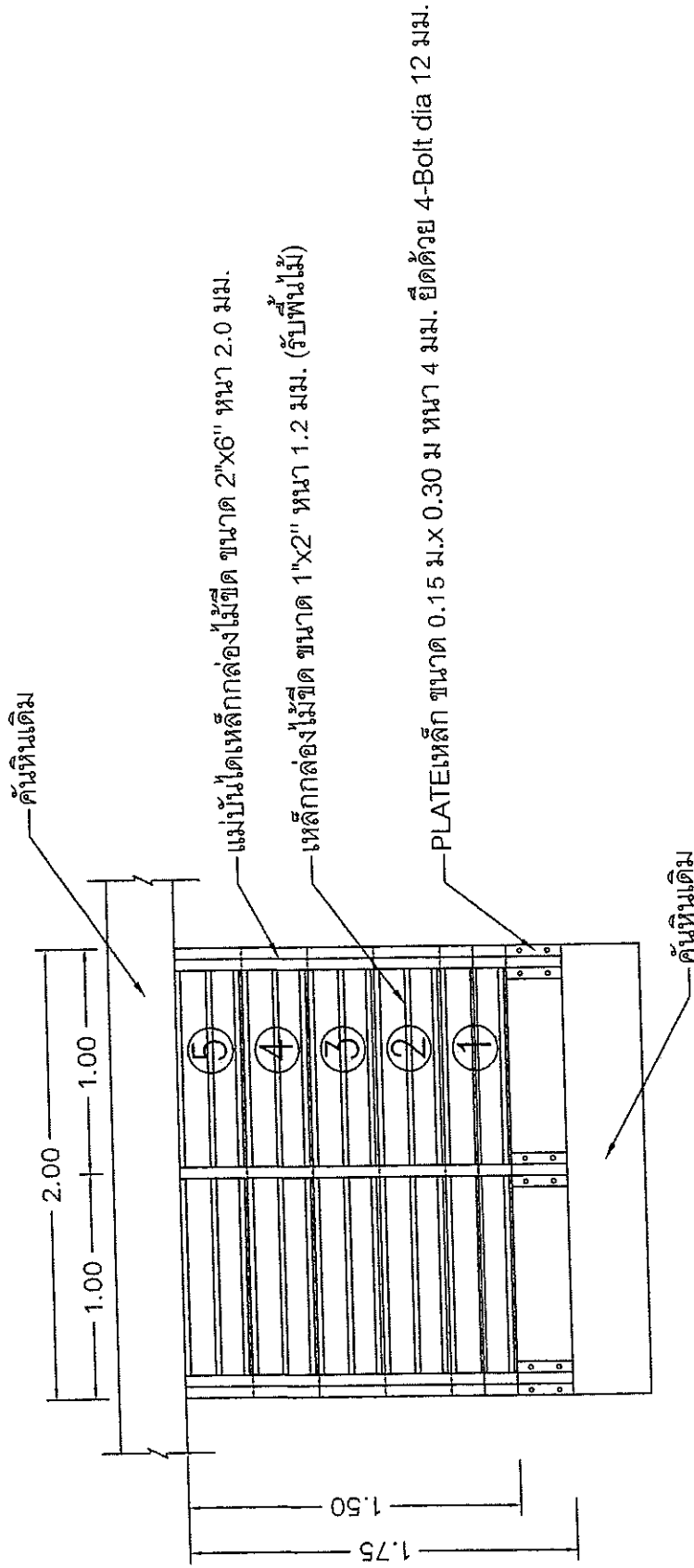
1. งานทั่วไป
 - ผู้รับเหมาต้องรับผิดชอบศึกษาแบบ อนุมัติข้อสงสัยต้องถามคณะกรรมการผู้เกี่ยวข้อง มิฉะนั้นหากมีข้อผิดพลาด ผู้รับจ้างต้องแก้ไขโดยมีมติมูลค่า หากว่าผู้รับจ้างให้ผู้รับจ้างเพิ่มเติมแก้ไขในรายการก่อสร้างซึ่งนอกเหนือจากแบบและรายการก่อสร้าง ผู้รับจ้างจะต้องตกลงกับผู้รับจ้างเป็นลายลักษณ์อักษรในแต่ละรายการไป ทั้งนี้ส่วนวัสดุก่อสร้างทั่วไปและวิธีการปฏิบัติงาน
2. ปูนซีเมนต์
 - ให้ใช้ปูนซีเมนต์ปอร์ตแลนด์ ประเภทที่ 1 สำหรับงานโครงสร้าง เช่น ทรายข้าง เป็นต้น
 - ให้ใช้ปูนซีเมนต์สำหรับงานก่ออิฐ ฉาบปูน เช่น ทรายดี เป็นต้น
 - การเก็บรักษาปูนซีเมนต์ ต้องเก็บไว้ในสถานที่แห้งมีหลังคาและมีงดลมพัด และต้องเก็บไว้ในสูงจากพื้นดินไม่น้อยกว่า 0.50 เมตร
3. หิน
 - ต้องสะอาด แข็งแรง ไม่เปราะหรือหักได้ ขนาดเล็กต้องไม่ตลอดตะแกรง ขนาด 1 ซม ขนาดใหญ่ต้องสามารถลอดตะแกรง ขนาด 3.5 ได้ และก่อนนำมาใช้ต้องนำมากลึงให้สะอาดเสมอ
4. ทราย
 - ต้องเป็นทรายน้ำสะอาด หยาบ คม และแข็งแรง ปราศจากวัสดุอินทรีย์ปน เช่น ดิน เถ้าถ่าน และ ฝักหญ้า เป็นต้น
5. น้ำ
 - ต้องเป็นน้ำสะอาด ปราศจากน้ำมัน กษด ค่าง เกลือ หรือสารอื่นๆ ในปริมาณที่รับอันตรายต่อคอนกรีต
6. ก้อนอิฐ
 - ต้องเป็นอิฐที่ถูกต้องทั้งแบบ ไม่เปราะ เปี้ยว แตกง่าย ขนาดกว้างยาวต้องสม่ำเสมอ ก่อนนำมาใช้ต้องแช่น้ำอย่างน้อย 10 นาที ก่อนนำมาใช้
7. เหล็กเส้น
 - ต้องเป็นเหล็กเส้นเหนียว เป็นเหล็กใหม่ไม่มีสนิมมาก่อน หรือนำมาชุบเป็นเส้นตรง ไม่คดงอ ไม่แตกง่าย
 - ต้องมีคุณสมบัติตามมาตรฐานกระทรวงอุตสาหกรรม มอก.20-2534 และ 24-2524
8. งานระดับ
 - ให้ผู้รับจ้างวางผังระดับให้ถูกต้องเรียบร้อย
9. งานคอนกรีต
 - ส่วนผสมคอนกรีต ประกอบด้วย ปูนซีเมนต์ ทราย หิน น้ำ นอกจากกำหนดไว้เฉพาะงานก่อสร้างและให้ใช้ส่วนผสมดังนี้
 - ปูนซีเมนต์ 320 กก. , ทราย 400 ลิตร , หิน 880 ลิตร , น้ำ 140-160 ลิตร
 - การผสมคอนกรีตให้ผสมด้วยเครื่องผสม ซึ่งหมุนไม่เร็วกว่า 30 รอบ/นาที และใช้ระยะเวลาไม่น้อยกว่า 2 นาที และไม่น้อยกว่า 6 นาที คอนกรีตที่ผสมเสร็จแล้วต้องใช้ให้หมดภายใน 30 นาที
 - กรณีที่ใช้คอนกรีตผสมเสร็จหรือมีการทดสอบคุณสมบัติของส่วนผสมของผู้รับจ้างที่ขายการส่งให้ผู้รับจ้างอนุมัติก่อนดำเนินการเทคอนกรีต โดยให้มีความแข็งแรงของคอนกรีตเมื่อทดสอบทั้งคอนกรีต มาตรฐาน 15x15x15 ซม ต้องมีค่ากำลังอัด ไม่น้อยกว่า 240 กก./ซม ที่อายุ 28 วัน ความต้านแรงของคอนกรีตควรมีค่าเฉลี่ยตัวไม่น้อยกว่า 7.5 ซม โดยสามารถเทียบกำลังอัดได้ แต่คอนกรีตต้องได้อายุไม่น้อยกว่า 10 วัน

โครงการ	สถานที่ดำเนินการ	เขียนแบบ	ตรวจ	เห็นชอบ	อนุมัติ	แผนที่/จำนวนแผน
ปรับปรุงบันไดขึ้นลง พระบรมราชินีนาถอนุสาวรีย์ สมเด็จพระนางเจ้ารำไพพรรณี	มหาวิทยาลัยราชภัฏรำไพพรรณี ตำบลท่าช้าง อำเภอเมืองจันทบุรี จังหวัดจันทบุรี	 นายชวรินทร์ นานวัน นายช่างโยธาชำนาญงาน	ตรวจ	เห็นชอบ	อนุมัติ	1 / 5



แปลนพื้น
มาตราส่วน 1:25

โครงการ	สถานที่ดำเนินการ	เขียนแบบ	ตรวจ	เห็นชอบ	อนุมัติ	แผ่นที่/จำนวนแผ่น
ปรับปรุงบันไดขึ้นลง พระบรมราชานุสาวรีย์ สมเด็จพระนางเจ้ารำไพพรรณี	สถานี่ดำเนินการ มหาวิทยาลัยราชภัฏรำไพพรรณี ตำบลท่าช้าง อำเภอเมืองจันทบุรี จังหวัดจันทบุรี	เขียนแบบ <i>[Signature]</i> นายธีระพันธ์ มกรับ นายช่างโยธาชำนาญงาน	ตรวจ	เห็นชอบ	อนุมัติ	2 / 5



แปลนโครงสร้าง
มาตราส่วน 1:25

โครงการ	สถานที่ดำเนินการ	เขียนแบบ	ตรวจ	เห็นชอบ	อนุมัติ	แผ่นที่/จำนวนแผ่น
ปรับปรุงบันไดขึ้นลง พระบรมราชินีนาถเสาวรีย์ สมเด็จพระนางเจ้ารำไพพรรณี	สถานีด่านินกา มหาวิทยาลัยราชภัฏรำไพพรรณี ตำบลท่าช้าง อำเภอเมืองจันทบุรี จังหวัดจันทบุรี	 นายระพีภัทร์ มรกต นายช่างโยธาชำนาญงาน				3 / 5

เสาแอสแตนเลส dia 3" หน้า 1.5 มม. ปิดหัวเสาด้วยบอลหัวเสาแอสแตนเลส กดมตีทอง

ราวจับแอสแตนเลส dia 2" หน้า 1.5 มม.

สแตนเลส dia 3/4" หน้า 1.2 มม. (พร้อมบอลกดมตีทอง)

พื้นบันไดไม้เนื้ออ่อน ขนาดกว้าง 0.30 ม. หน้า 0.035 ม.

ปิดด้วยไม้เนื้ออ่อน หน้า 1.6 มม.

คันทันเดิม

ระดัปรับทางลง

เสริมพิเศษเหล็กกล่องไม้ซีด ขนาด 2"x6" หน้า 2.0 มม.

เหล็กกล่องไม้ซีด ขนาด 1 1/2"x3" หน้า 1.5 มม.

แม่บันไดเหล็กกล่องไม้ซีด ขนาด 2"x6" หน้า 2.0 มม.

เหล็กกล่องไม้ซีด ขนาด 1"x2" หน้า 1.2 มม. (รับพื้นไม้)

PLATEเหล็ก ขนาด 0.15 ม x 0.30 ม หน้า 4 มม. ยึดด้วย 4-Bolt dia 12 มม.


คอนกรีตรับแม่บันได ขนาด 0.40 ม. ยาว 2.00 ม. หน้า 0.20 ม.

(ดูขยาย ก)

5 ลูกนอน = 1.50/0.30

1.50

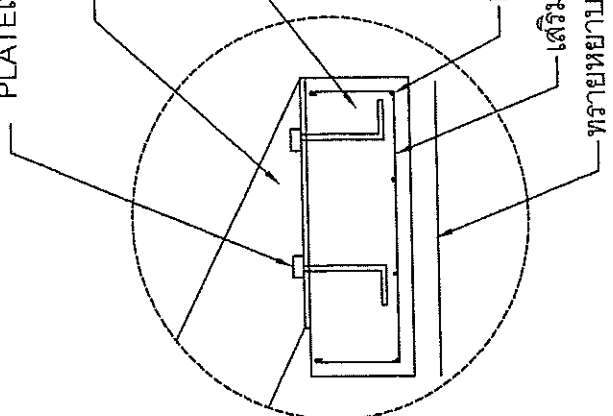
รูปตัดแนว A-A
มาตราส่วน 1:25

โครงการ	สถานที่ดำเนินการ	เขียนแบบ	ตรวจ	เห็นชอบ	อนุมัติ	แผ่นที่/จำนวนแผ่น
ปรับปรุงบันไดขึ้นลง พระบรมราชานุสาวรีย์ สมเด็จพระนางเจ้ารำไพพรรณี	สถานที่ราชการบุรีรัมย์ ตำบลท่าช้าง อำเภอเมืองบุรีรัมย์ จังหวัดบุรีรัมย์	 นายธีระศักดิ์ มกรัน นายช่างโยธาชำนาญงาน				4 / 5

PLATEเหล็ก ขนาด 0.15 ม. x 0.30 ม หน้า 4 มม. ยึดด้วย 4-Bolt dia 12 มม.

แม่บันไดเหล็กกล่องไม้ขีด ขนาด 2"x6" หน้า 2.0 มม.

คอนกรีตรับแม่บันได ขนาด 0.40 ม. ยาว 2.00 ม. หน้า 0.20 ม.



เสริมเหล็ก 6-RB 12 มม. (ตามแนวยาว)

เสริมเหล็ก RB 6 มม. @ 0.15 ม.

ทรายหยาบรองพื้น หน้า 0.05 ม.

แบบขยาย ก
มาตราส่วน -

โครงการ	สถานที่ตั้งโครงการ	เขียนแบบ	ตรวจ	เห็นชอบ	อนุมัติ	แผ่นที่/จำนวนแผ่น
ปรับปรุงบันไดขึ้นลง พระบรมราชินีนาถสวนสัตว์ สมเด็จพระนางเจ้ารำไพพรรณี	มหาวิทยาลัยราชภัฏรำไพพรรณี ตำบลท่าช้าง อำเภอเมืองจันทบุรี จังหวัดจันทบุรี	 นายวิระพันธ์ มกรัน นายช่างเขียนแบบงาน				5 / 5

6.สถานที่ก่อสร้าง/หน่วยงาน

บริเวณพระตำหนักเทาในวังสวนบ้านแก้ว ต.ท่าช้าง อ.เมือง จ. จันทบุรี มหาวิทยาลัยราชภัฏรำไพพรรณี

พิกัดที่ตั้ง (ทศนิยมอย่างน้อย 4 - 8 ตำแหน่ง)

ข้อมูลที่เป็นจุดเดี่ยว

ข้อมูลที่เป็นจุดแบบผสม

ข้อมูลที่เป็นเส้นหรือระยะ

ข้อมูลที่มีขนาดพื้นที่

Lat. 12.64289473

Long. 102.09744740

7.รายละเอียดของโครงการ (ระบุจำนวนชั้น ห้อง ขนาดพื้นที่ใช้สอย ฯลฯ)

7.1 ปรับปรุงทางเดินหน้าศูนย์ศิลปาชีพและของที่ระลึก

ลักษณะ ได้พื้นที่คอนกรีต เสริมเหล็กพร้อมบันไดขึ้นลง จำนวน 2 ช่องทาง พร้อมทำแนวกันดินและกันอิฐประสาน
โค้งตามรูปต้นไม้

สรุปพื้นที่ใช้สอย

1. ประมาณราคาค่าก่อสร้างทั้งหมด จำนวน 1 งาน 193,000 บาท


2. ความพร้อมในการดำเนินการ (แบบ การทำสัญญา สถานที่ ฯลฯ)

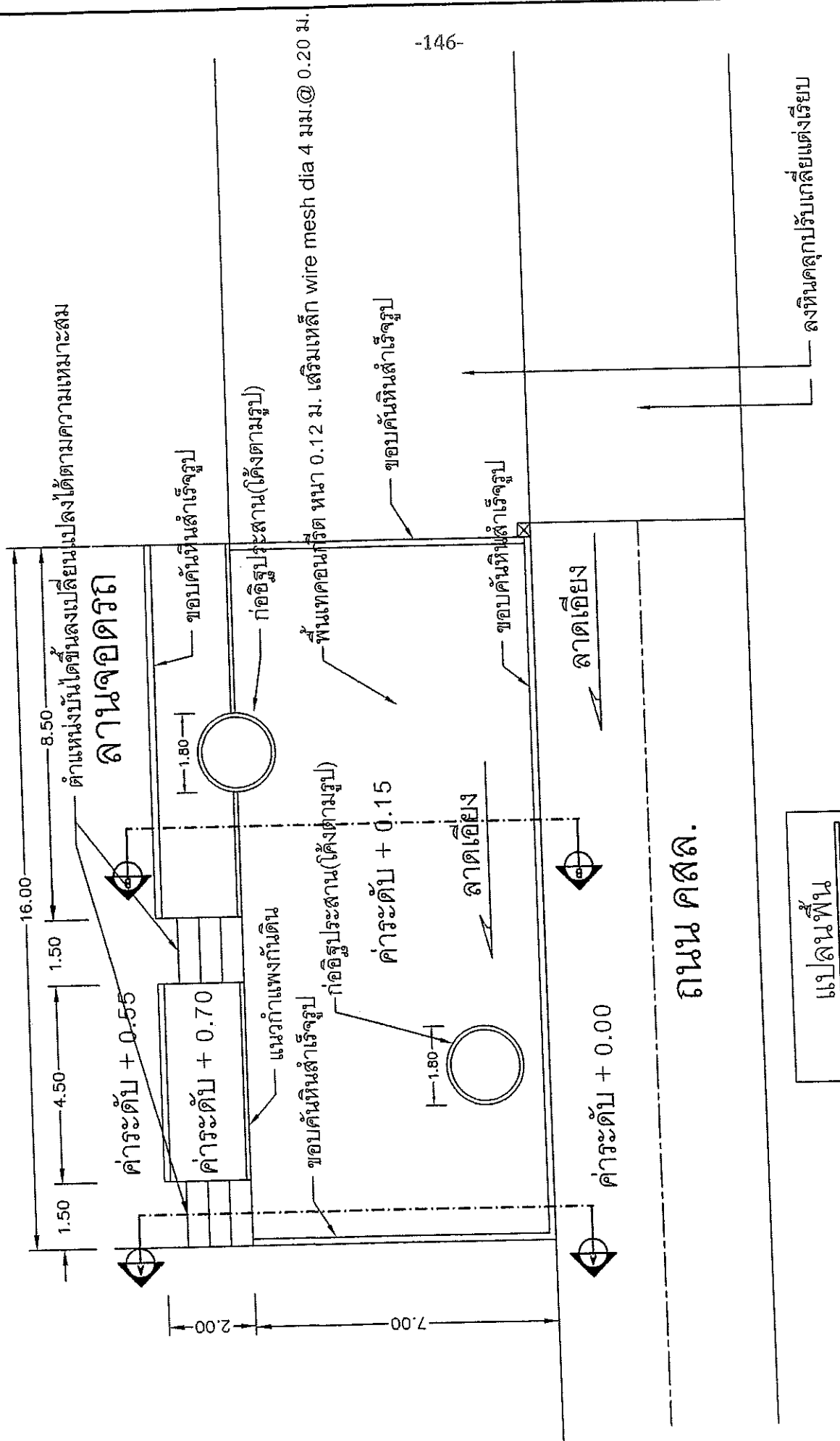
-สามารถดำเนินการได้ทันที มีพื้นที่ดำเนินการแล้ว บริเวณพระตำหนักเทาในวังสวนบ้านแก้ว

ต.ท่าช้าง อ.เมือง จ. จันทบุรี มหาวิทยาลัยราชภัฏรำไพพรรณี

รายการประกอบแบบก่อสร้าง

1. งานทั่วไป
 - ผู้รับเหมาต้องรับผิดชอบรูปแบบ ถ้ามีข้อสงสัยต้องถามคนควบคุมงานผู้เกี่ยวข้อง มิฉะนั้นหากมีข้อผิดพลาด ผู้รับจ้างต้องแก้ไขโดยรับผิดชอบค่า หากว่าผู้รับจ้างให้ผู้รับจ้างพิมพ์พิมพ์ในรายการก่อสร้างที่นอกเหนือจากแบบและรายการก่อสร้าง ผู้รับจ้างจะต้องตกลงกับผู้รับจ้างเป็นลายลักษณ์อักษรในแต่ละรายการไป ทั้งนี้ส่วนวัสดุก่อสร้างทั่วไปและวิธีการปฏิบัติงาน
2. ปูนซีเมนต์
 - ให้ใช้ปูนซีเมนต์ปอร์ตแลนด์ ประเภทที่ 1 สำหรับงานโครงสร้าง เช่น ทรายล้าง เป็นต้น
 - ให้ใช้ปูนซีเมนต์สำหรับงานก่ออิฐ ฐานปูน เช่น ทรายละเอียด เป็นต้น
 - การเก็บรักษาปูนซีเมนต์ ต้องเก็บไว้ในสถานที่แห้งมีหลังคาและมีจุกมิดชิด และต้องเก็บไว้ให้สูงกว่าพื้นดินไม่น้อยกว่า 0.50 เมตร
3. หิน
 - ต้องสะอาด แข็งแรง ไม่เปราะหรือหักได้ ขนาดเล็กต้องไม่ลดขนาดจนกว่า ขนาด 1 ซม ขนาดใหญ่ต้องสามารถลอดตะแกรง ขนาด 3.5 ได้ และก่อนนำมาใช้ต้องนำมาสักน้ำให้สะอาดพอสมควร
4. ทราย
 - ต้องเป็นทรายน้ำซัด หยาบ คม และแข็งแรง ปราศจากวัสดุอื่นเจือปน เช่น ดิน แก้วก้น และ ผักหญ้า เป็นต้น
5. น้ำ
 - ต้องเป็นน้ำสะอาด ปราศจากน้ำมัน กกรด ด่าง เกลือ หรือสารอื่นๆ ในปริมาณที่เป็นอันตรายต่อคอนกรีต
6. ก้อนอิฐ
 - ต้องเป็นอิฐที่เผาสุกตลอดทั้งแผ่น ไม่เปราะ เบี้ยว แตกง่าย ขนาดกว้างยาวต้องสม่ำเสมอ ก่อนนำมาใช้ต้องแช่น้ำอย่างน้อย 10 นาที ก่อนนำมาใช้
7. เหล็กเส้น
 - ต้องเป็นเหล็กเส้นเหนียว เป็นเหล็กใหม่ไม่มีสนิมก่อน หรือรีไซเคิลมาเป็นอันดับแรก ไม่ดอง ไม่แตกกร้าว
 - ต้องมีคุณสมบัติตามมาตรฐานกระทรวงอุตสาหกรรม มอก.20-2534 และ 24-2524
8. งานระต๊อบ
 - ให้ผู้รับจ้างวางผังระต๊อบให้ถูกต้องเรียบร้อย
9. งานคอนกรีต
 - ส่วนผสมคอนกรีต ประกอบด้วย ปูนซีเมนต์ ทราย หิน น้ำ นอกจากกำหนดไว้เฉพาะงานก่อสร้างและให้ใช้ส่วนผสมดังนี้
 - ปูนซีเมนต์ 320 กก. ทราย 400 ลิตร . หิน 860 ลิตร . น้ำ 140-160 ลิตร
 - การผสมคอนกรีตให้ผสมด้วยเครื่องผสม ซึ่งหมุนไม่เร็วกว่า 30 รอบ/นาที และใช้เวลาในการผสมไม่น้อยกว่า 2 นาที และไม่น้อยกว่า 6 นาที คอนกรีตที่ผสมเสร็จแล้วต้องใช้เวลาภายใน 30 นาที
 - กรณีที่ใช้คอนกรีตเสริมเสี้ยนหรือมีการทดสอบคุณสมบัติของส่วนผสม ให้ผู้รับจ้างทำรายการส่งให้ผู้รับจ้างอนุมัติก่อนดำเนินการเทคอนกรีต โดยให้มีควมแข็งแรงของคอนกรีตเมื่อทดสอบทั้งหมดคอนกรีต มีขนาดฐาน 15x15x15 ซม ต้องมีค่ากำลังอัด ไม่น้อยกว่า 240 กก./ซม ที่อายุ 28 วัน ความเข้มเหลวของคอนกรีตควรมีค่ายุบตัวไม่น้อยกว่า 7.5 ซม โดยสามารถเทียบกำลังอัดได้ แต่คอนกรีตต้องได้อายุไม่น้อยกว่า 10 วัน

โครงการ	สถานที่ดำเนินการ	เขียนแบบ	ตรวจ	เห็นชอบ	อนุมัติ	แผ่นที่/จำนวนแผ่น
ปรับปรุงทางเดิน หน้าศูนย์ศิลปศึกษาและของที่จะเลิก	มหาวิทยาลัยราชภัฏวไลยอลงกรณ์ ตำบลท่าช้าง อำเภอเมืองจันทบุรี	 นายวิระพันธ์ มกรักษ์ นายช่างเขียนแบบ				1 / 4



งาน คสล.

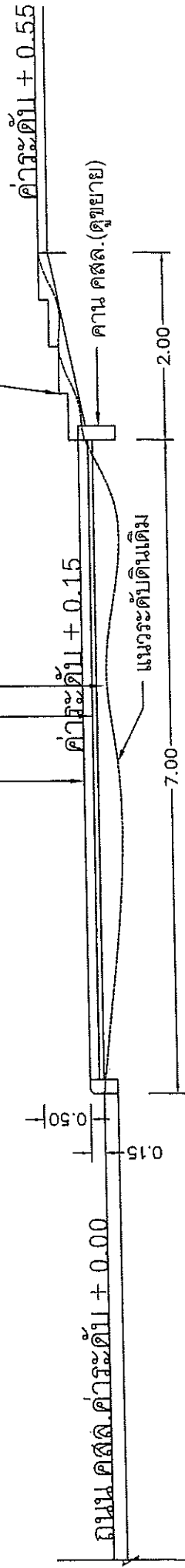
แปลนพื้น
มาตราส่วน 1:100

ลงหินคลุกปรับเกลี่ยแต่งเรียบ

โครงการ	สถานที่ดำเนินการ	เขียนแบบ	ตรวจ	เห็นชอบ	อนุมัติ	แผ่นที่/จำนวนแผ่น
ปรับปรุงทางเดิน หน้าศูนย์ศิลปศึกษาและพิพิธภัณฑ์	สถานที่ดินนิคมการ มหาวิทยาลัยราชภัฏรำไพพรรณี ตำบลท่าช้าง อำเภอเมืองจันทบุรี					2 / 4

พื้นที่คอนกรีต หน้า 0.12 ม. เสริมเหล็ก wire mesh dia 4 มม. @ 0.20 ม.

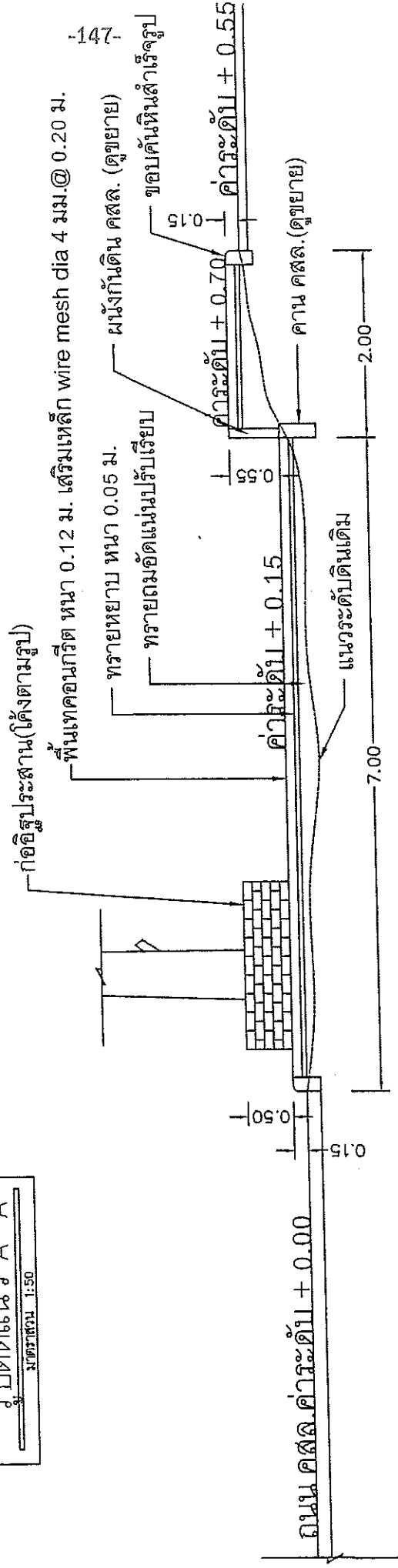
ทรายหยาบ หน้า 0.05 ม.
ทรายถมอัดแน่นปรับเรียบ



รูปตัดแนว A-A
มาตราส่วน 1:50

พื้นที่คอนกรีต หน้า 0.12 ม. เสริมเหล็ก wire mesh dia 4 มม. @ 0.20 ม.

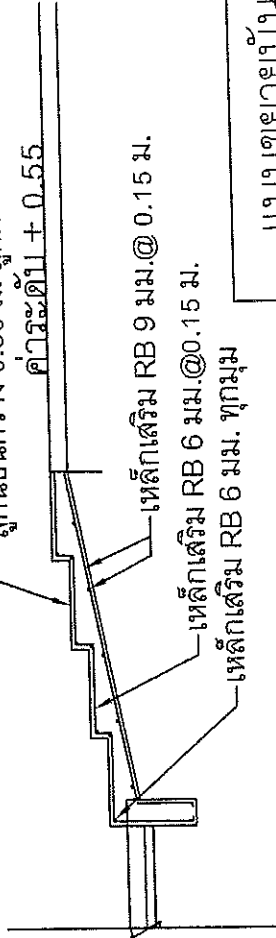
ทรายหยาบ หน้า 0.05 ม.
ทรายถมอัดแน่นปรับเรียบ



รูปตัดแนว B-B
มาตราส่วน 1:50

โครงการ	สถานที่ดำเนินการ	เขียนแบบ	ตรวจ	เห็นชอบ	อนุมัติ	แผ่นที่/จำนวนแผ่น
ปรับปรุงทางเดินหน้าศูนย์ศึกษาวิจัยและพิพิธภัณฑ์	สถานศึกษาวิทยาลัยราชภัฏรำไพพรรณี ตำบลท่าช้าง อำเภอเมืองจันทบุรี	<i>[Signature]</i> นายระพีพร มหวัน	ตรวจ			3 / 4

พื้นบันไดเดเคอนกรีต หน้า 0.125 ม. ผิวขัดหยาบ
 ลูกนอนกว้าง 0.50 ม. ลูกตั้ง ประมาณ 0.10-0.15 ม. (ตามระดับ)

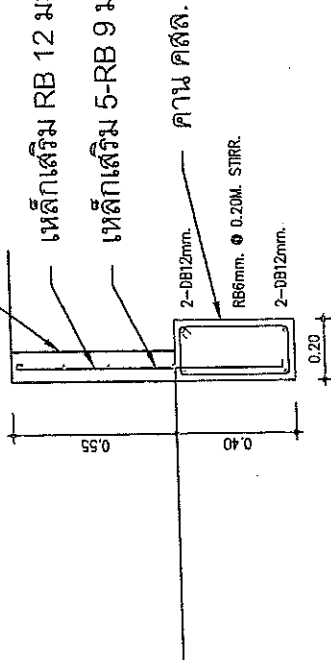


ค่าระดับ + 0.15

แบบขยายบันได

กำแพงกันดิน คสล. กว้าง 0.12 ม. สูง 0.55 ม.

เหล็กเสริม RB 12 มม @ 0.15 ม.
 เหล็กเสริม 5-RB 9 มม.



แบบขยายคาน/กำแพงกันดิน
 ขนาดคาน 1:20

โครงการ	สถานที่ดำเนินการ	เขียนแบบ	ตรวจ	เห็นชอบ	อนุมัติ	แผ่นที่/จำนวนแผ่น
ปรับปรุงungskงดิน หน้าคูมเปิดประตูและช่องที่ระลอก	สถานที่ดินการ มหาวิทยาลัยราชภัฏรำไพพรรณี ตำบลท่าช้าง อำเภอเมืองจันทบุรี	 นายระพีพันธ์ มั่น				4 / 4

รายละเอียดงบประมาณ หมวดที่ดินและสิ่งก่อสร้าง
ปีงบประมาณ พ.ศ.2560

หน่วยงาน สำนักศิลปวัฒนธรรมและพัฒนาชุมชน

แหล่งงบประมาณ

งบประมาณแผ่นดิน

งบรายได้

ผลผลิต

ผู้สำเร็จการศึกษาด้านสังคมศาสตร์

ผู้สำเร็จการศึกษาด้านวิทยาศาสตร์และเทคโนโลยี

รายการที่ดิน-สิ่งก่อสร้าง

ปรับปรุงผิวนถนนทางพระตำหนัก

1.งบประมาณ

81,600

บาท

2.รายละเอียดงบประมาณ

- สิ่งก่อสร้าง 1 ปี หรือรายการปรับปรุง ต่อเติม ซ่อมแซม ปี 2559-2560
เดือน - ปี ที่คาดว่าจะก่อสร้าง หรือซ่อมแซมปรับปรุงแล้วเสร็จ ธันวาคม 2559
สิ่งก่อสร้างใหม่
ระยะเวลาของโครงการ ปี
- เริ่มต้น (เดือน/ปี) สิ้นสุด (เดือน/ปี)

ปีงบประมาณ	ค่าก่อสร้าง(บาท)	ค่าควบคุมงาน(บาท)	รวม(บาท)
ปีงบประมาณ พ.ศ. 2560	81,600	0	81,600
รวม	81,600	0	81,600

3.เหตุผลความจำเป็น

เนื่องจากในเขตพระราชฐานวังสวนบ้านแก้วนั้น ปัจจุบันเป็นพิพิธภัณฑ์ แหล่งเรียนรู้บูรณาการและสถานที่ท่องเที่ยวเชิงประวัติศาสตร์และวัฒนธรรมท้องถิ่น จึงมีความจำเป็นที่จะต้องพัฒนา บูรณะ ปรับปรุงสถานที่เพื่ออำนวยความสะดวกและปลอดภัยให้กับบุคลากรภายในและภายนอกมหาวิทยาลัย สำนักศิลปวัฒนธรรมฯ เห็นควรก่อสร้างและปรับปรุงของเดิมให้พร้อมต้อนรับผู้มาศึกษาหาความรู้และมาท่องเที่ยวเยี่ยมชมพิพิธภัณฑ์ในวังสวนบ้านแก้ว เพื่อสร้างจิตสำนึกและตระหนักถึงคุณค่าที่สมเด็จพระนางเจ้ารำไพพรรณี พระบรมราชินี ในรัชกาลที่ 7 ทรงพระกรุณาพระราชทานวังสวนบ้านแก้วให้เป็นสถานศึกษาสืบไป

4.วัตถุประสงค์

- 4.1 เพื่อบูรณะ ปรับปรุงสถานที่ให้คงสภาพเดิม พัฒนาสร้างขึ้นใหม่เพื่ออำนวยความสะดวกและปลอดภัย
- 4.2 เพื่อเป็นแหล่งเรียนรู้บูรณาการและสถานที่ท่องเที่ยวเชิงประวัติศาสตร์และวัฒนธรรม
- 4.3 เพื่อให้ให้นักเรียนนักศึกษาคณาจารย์และบุคลากรทั่วไปมีสุนทรีย์และตระหนักในคุณค่าความเป็นศิลปวัฒนธรรมและประวัติศาสตร์

5.ประโยชน์ใช้สอย

- 5.1 ปรับปรุงผิวนถนนทางพระตำหนัก (หลังพระบรมราชินยานุสาวรีย์)
ขนาดกว้างเฉลี่ย 4.30 เมตร หนา 0.15 เมตร ระยะทางยาวข้างละ 13 เมตร หรือมีปริมาณพื้นที่เทคอนกรีตไม่น้อยกว่า 124.95 เมตร

ปรับปรุงผิวนถนนทางลงพระตำหนักเทา

6.สถานที่ก่อสร้าง/หน่วยงาน

บริเวณพระตำหนักเทาในวังสวนบ้านแก้ว ต.ท่าช้าง อ.เมือง จ. จันทบุรี มหาวิทยาลัยราชภัฏรำไพพรรณี

พิกัดที่ตั้ง (ทศนิยมอย่างน้อย 4 - 8 ตำแหน่ง)

ข้อมูลที่เป็นจุดเดี่ยว

ข้อมูลที่เป็นจุดแบบผสม

ข้อมูลที่เป็นเส้นหรือระยะ

ข้อมูลที่มีขนาดพื้นที่

Lat.

12.64289473

Long.

102.09744740

7.รายละเอียดของโครงการ (ระบุจำนวนชั้น ห้อง ขนาดพื้นที่ใช้สอย ฯลฯ)

7.1 ปรับปรุงผิวถนนทางพระตำหนัก (หลังพระบรมราชินยานุสาวรีย์)

ลักษณะ ได้พื้นถนนคอนกรีตเสริมเหล็กทางลาดลงพระตำหนักเทา จำนวน 1 งาน

สรุปพื้นที่ใช้สอย

1. ประมาณราคาก่อสร้างทั้งหมด จำนวน 1 งาน 81,600 บาท


2. ความพร้อมในการดำเนินการ (แบบ การทำสัญญา สถานที่ ฯลฯ)

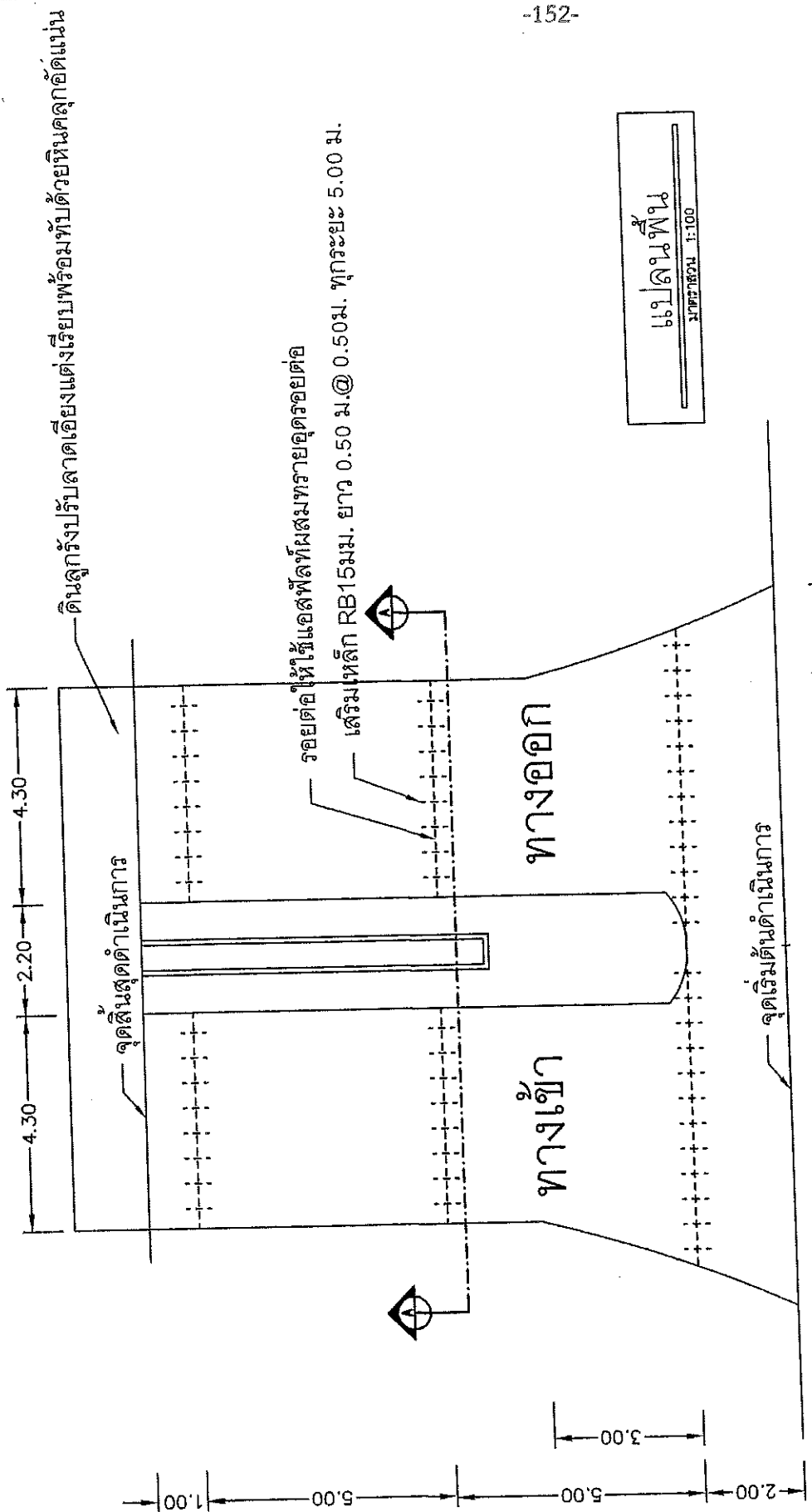
-สามารถดำเนินการได้ทันที มีพื้นที่ดำเนินการแล้ว บริเวณพระตำหนักเทาในวังสวนบ้านแก้ว

ต.ท่าช้าง อ.เมือง จ. จันทบุรี มหาวิทยาลัยราชภัฏรำไพพรรณี

รายการประกอบแบบก่อสร้าง

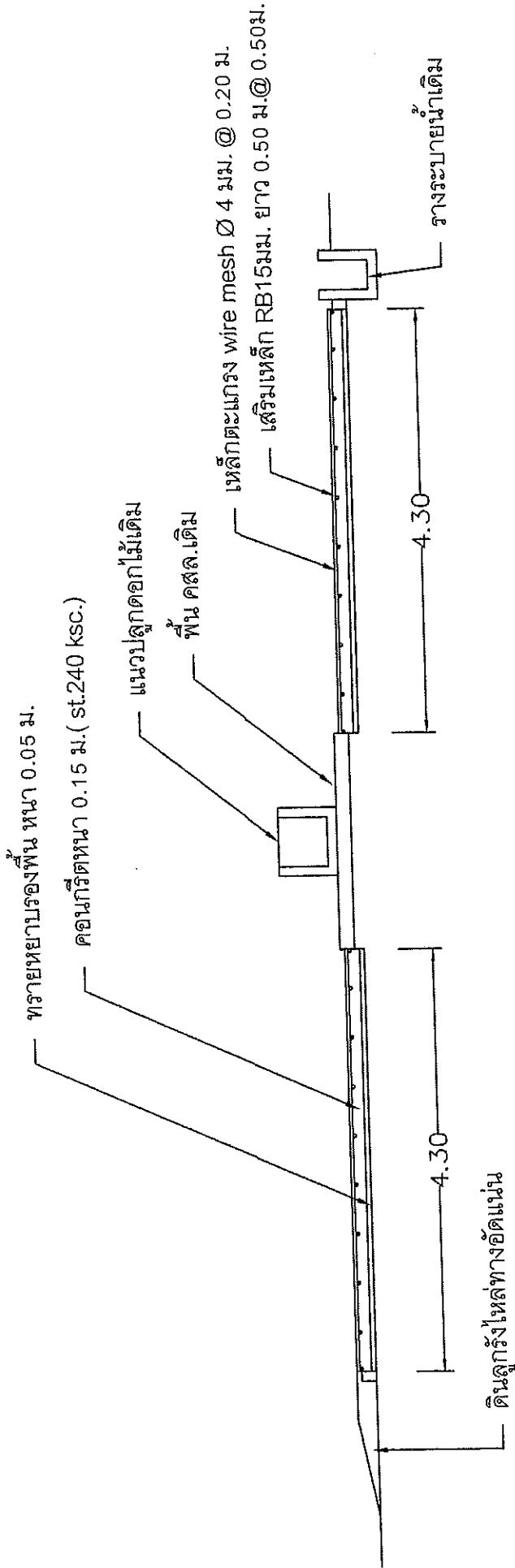
1. งานทั่วไป
 - ผู้รับเหมาต้องรับผิดชอบศึกษารูปแบบ ถ้ามีข้อสงสัยต้องถามคณะกรรมการผู้เกี่ยวข้อง มิฉะนั้นหากมีข้อผิดพลาด ผู้รับจ้างต้องแก้ไขโดยมีคิมูลค่า หากว่าผู้รับจ้างเป็นผู้รับจ้างที่เดิมแก้ไขในรายการก่อสร้างที่นอกเหนือจากแบบและรายการก่อสร้าง ผู้รับจ้างจะต้องตกลงกับผู้รับจ้างเป็นลายลักษณ์อักษรในแต่ละรายการไป ทั้งนี้ส่วนวัสดุก่อสร้างทั่วไปและวิธีการปฏิบัติงาน
2. ปูนซีเมนต์
 - ให้ใช้ปูนซีเมนต์ปอร์ตแลนด์ ประเภทที่ 1 สำหรับงานโครงสร้าง เช่น ตราข้าง เป็นต้น
 - ให้ใช้ปูนซีเมนต์สำหรับงานก่ออิฐ ฉาบปูน เช่น ตราเสือ เป็นต้น
 - การเก็บรักษาปูนซีเมนต์ ต้องเก็บไว้ในสถานที่แห้งมีหลังคาและหมั่นคลุกเมล็ดขีด และต้องเก็บไว้ให้สูงกว่าพื้นดินไม่น้อยกว่า 0.50 เมตร
3. หิน
 - ต้องสะอาด แข็งแรง ไม่เปราะหรือหักได้ ขนาดเล็กต้องไม่ลดต่ำกว่าขนาด 1 ซม ขนาดใหญ่ต้องสามารถลอดตะแกรง ขนาด 3.5 ได้ และก่อนนำมาใช้ต้องนำมาล้างให้สะอาดก่อน
4. หินทราย
 - ต้องเป็นทรายเม็ด หยาบ คม และแข็งแรง ปราศจากวัสดุอื่นเจือปน เช่น ดิน เถ้าถ่าน และ ผักหญ้า เป็นต้น
5. ไม้
 - ต้องเป็นไม้สะอาด ปราศจากน้ำมัน กาว คาง เกลือ หรือสารอื่นๆ ในปริมาณที่เป็นอันตรายต่อคอนกรีต
6. ก้อนอิฐ
 - ต้องเป็นอิฐที่เผาก้อนตลอดทั้งแผ่น ไม่เปราะ เปี้ยผุ แตกง่าย ขนาดกว้างยาวต้องสม่ำเสมอ ก่อนนำมาใช้ต้องแช่น้ำอย่างน้อย 10 นาที ก่อนนำมาใช้ได้
7. เหล็กเส้น
 - ต้องเป็นเหล็กเส้นเหนียว เป็นเหล็กใหม่ไม่มีสนิมกร่อน หรือน้ำมันเกาะ เป็นเส้นตรง ไม่คดงอ ไม่แตกง่าย
 - ต้องมีคุณสมบัติตามมาตรฐานกระทรวงอุตสาหกรรม มอก.20-2534 และ 24-2524
8. งานระดับ
 - ให้ผู้รับจ้างวางผังระดับให้ถูกต้องเรียบร้อย
9. งานคอนกรีต
 - ส่วนผสมคอนกรีต ประกอบด้วย ปูนซีเมนต์ ทราย หิน น้ำ นอกจากกำหนดไว้เฉพาะงานก่อสร้างและให้ใช้ส่วนผสมดังนี้
 - ปูนซีเมนต์ 320 กก. ทราย 400 ลิตร หิน 880 ลิตร น้ำ 140-160 ลิตร
 - การผสมคอนกรีตให้ผสมด้วยเครื่องผสม ซึ่งหมุนไม่เร็วกว่า 30 รอบ/นาที และใช้เวลาในการผสมไม่น้อยกว่า 2 นาที
 - การผสมคอนกรีตให้คอนกรีตที่ผสมเสร็จแล้วต้องให้หมดภายใน 30 นาที
 - คอนกรีตที่ผสมเสร็จแล้วต้องให้หมดภายใน 30 นาที
 - การฉีที่ใช้คอนกรีตผสมเสร็จหรือมีการทดสอบคุณสมบัติของส่วนผสมของส่วนผสม ให้ผู้รับจ้างทำรายการส่งให้ผู้ว่าจ้างอนุมัติก่อน
 - คำนวณการทดสอบคอนกรีต โดยให้มีความแข็งแรงของคอนกรีตเมื่อทดสอบแบบแห้งคอนกรีต มาตราฐาน 15x15x15 ซม ต้องมีค่ากำลังอัด ไม่น้อยกว่า 240 กก./ซม ที่อายุ 28 วัน ความชื้นหรือของคอนกรีตควรมีค่าอยู่ตัวไม่น้อยกว่า 7.5 ซม โดยสามารถเทียบกำลังอัดได้ แต่คอนกรีตต้องได้อายุไม่น้อยกว่า 10 วัน

โครงการ	สถานที่ดำเนินการ	เขียนแบบ	ตรวจ	เห็นชอบ	อนุมัติ	แผ่นที่/จำนวนแผ่น
ปรับปรุงบริเวณทางลงพระตำหนัก	มหาวิทยาลัยราชภัฏรำไพพรรณี		ตรวจ			1 3



ถนน คสล. เดิม

โครงการ	สถานที่ดำเนินงาน	เขียนแบบ	ตรวจ	เห็นชอบ	อนุมัติ	แผ่นที่/จำนวนแผ่น
โครงการ	สถานที่ดำเนินงาน	เขียนแบบ	ตรวจ	เห็นชอบ	อนุมัติ	2 3
ปรับปรุงสิ่งแวดล้อมทางหลวงระดับพื้นที่	มหาวิทยาลัยอานันท์บุรีไฟฟระณี	<i>[Signature]</i>				



รูปตัด A-A
 มทพ.ร.๒๖๖ 1:50

โครงการ	สถานที่ดำเนินการ	เขียนแบบ	ตรวจ	เห็นชอบ	อนุมัติ	แผ่นที่/จำนวนแผ่น
ปรับปรุงผิวถนนทางหลวงพระตำหนัก	มหาวิทยาลัยราชภัฏรำไพพรรณี สำนักงานช่าง สำนักเทคนิคจังหวัดบุรีรัมย์				อนุมัติ	3 / 3

รายละเอียดงบประมาณ หมวดที่ดินและสิ่งก่อสร้าง
ปีงบประมาณ พ.ศ.2560

หน่วยงาน สำนักศิลปวัฒนธรรมและพัฒนาชุมชน

แหล่งงบประมาณ

- งบประมาณแผ่นดิน
- งบรายได้

ผลผลิต

- ผู้สำเร็จการศึกษาด้านสังคมศาสตร์
- ผู้สำเร็จการศึกษาด้านวิทยาศาสตร์และเทคโนโลยี

รายการที่ดิน-สิ่งก่อสร้าง ทางลาดขึ้นลงเพื่อผู้พิการเข้าเยี่ยมชมพระตำหนักเทา

1.งบประมาณ

282,300

บาท

2.รายละเอียดงบประมาณ

- สิ่งก่อสร้าง 1 ปี หรือรายการปรับปรุง ต่อเติม ซ่อมแซม ปี 2559-2560
เดือน - ปี ที่คาดว่าจะก่อสร้าง หรือซ่อมแซมปรับปรุงแล้วเสร็จ ธันวาคม 2559
สิ่งก่อสร้างใหม่

- ระยะเวลาของโครงการ ปี
เริ่มต้น (เดือน/ปี) สิ้นสุด (เดือน/ปี)

ปีงบประมาณ	ค่าก่อสร้าง(บาท)	ค่าควบคุมงาน(บาท)	รวม(บาท)
ปีงบประมาณ พ.ศ. 2560	282,300	0	282,300
รวม	282,300	0	282,300

3.เหตุผลความจำเป็น

เนื่องจากในเขตพระราชฐานวังสวนบ้านแก้วนั้น ปัจจุบันเป็นพิพิธภัณฑสถานแห่งเรียนรู้บูรณาการและสถานที่ท่องเที่ยวเชิงประวัติศาสตร์และวัฒนธรรมท้องถิ่น จึงมีความจำเป็นที่จะต้องพัฒนา บูรณะ ปรับปรุงสถานที่เพื่ออำนวยความสะดวกและปลอดภัยให้กับบุคลากรภายในและภายนอกมหาวิทยาลัย สำนักศิลปวัฒนธรรมฯ เห็นควรก่อสร้างและปรับปรุงของเดิมให้พร้อมต้อนรับผู้มาศึกษาหาความรู้และมาท่องเที่ยวเยี่ยมชมพิพิธภัณฑสถานในวังสวนบ้านแก้ว เพื่อสร้างจิตสำนึกและตระหนักถึงคุณค่าที่สมเด็จพระนางเจ้ารำไพพรรณี พระบรมราชินี ในรัชกาลที่ 7 ทรงพระกรุณาพระราชทานวังสวนบ้านแก้วให้เป็นสถานศึกษาสืบไป

4.วัตถุประสงค์

- 4.1 เพื่อบูรณะ ปรับปรุงสถานที่ให้คงสภาพเดิม พัฒนาสร้างชิ้นใหม่เพื่ออำนวยความสะดวกและปลอดภัย
- 4.2 เพื่อเป็นแหล่งเรียนรู้บูรณาการและสถานที่ท่องเที่ยวเชิงประวัติศาสตร์และวัฒนธรรม
- 4.3 เพื่อให้นักเรียนนักศึกษาคณาจารย์และบุคลากรทั่วไปมีสุนทรีย์และตระหนักในคุณค่าความเป็นศิลปวัฒนธรรมและประวัติศาสตร์

5.ประโยชน์ใช้สอย

- 5.1 จัดทำทางลาดขึ้นลงเพื่อผู้พิการเข้าเยี่ยมชมพระตำหนักเทา
ขนาดกว้าง 1.60 เมตร ยาว 12.50 เมตร

6.สถานที่ก่อสร้าง/หน่วยงาน

บริเวณพระตำหนักเทหาในวังสวนบ้านแก้ว ต.ท่าช้าง อ.เมือง จ. จันทบุรี มหาวิทยาลัยราชภัฏรำไพพรรณี

พิกัดที่ตั้ง (ทศนิยมอย่างน้อย 4 - 8 ตำแหน่ง)

ข้อมูลที่เป็นจุดเดี่ยว

ข้อมูลที่เป็นจุดแบบผสม

ข้อมูลที่เป็นเส้นหรือระยะ

ข้อมูลที่มีขนาดพื้นที่

Lat.

12.64289473

Long.

102.09744740

7.รายละเอียดของโครงการ (ระบุจำนวนชั้น ห้อง ขนาดพื้นที่ใช้สอย ฯลฯ)

7.1 จัดทำทางลาดขึ้นลงเพื่อผู้พิการเข้าเยี่ยมชมพระตำหนักเทหา

ลักษณะ ได้ทางลาดขึ้นลงเพื่อผู้พิการ สำหรับเข้าชมพระตำหนักเทหา ยาว 12 เมตร กว้าง 1.5 เมตร

พื้นที่ทางลาดทำผิวด้วยทรายล้าง ราวจับสแตนเลส มีแผ่นวัสดุปูพื้นผิวต่างสัมผัส จำนวน 1 งาน

สรุปพื้นที่ใช้สอย

1. ประมาณราคาค่าก่อสร้างทั้งหมด จำนวน 1 งาน 282,300 บาท
2. ความพร้อมในการดำเนินการ (แบบ การทำสัญญา สถานที่ ฯลฯ)
-สามารถดำเนินการได้ทันที มีพื้นที่ดำเนินการแล้ว บริเวณพระตำหนักเทหาในวังสวนบ้านแก้ว ต.ท่าช้าง อ.เมือง จ. จันทบุรี มหาวิทยาลัยราชภัฏรำไพพรรณี

รายการประกอบแบบก่อสร้าง

1. งานทั่วไป

ผู้รับเหมาดำเนินการก่อสร้างแบบ ถ้ำมีข้อสงสัยต้องถามคณะกรรมการผู้เกี่ยวข้อง มิฉะนั้นหากมีข้อผิดพลาด ผู้รับจ้างต้องแก้ไขโดยมีมติมูลค่า หากว่าผู้จ้างให้ผู้รับจ้างเพิ่มเติมแก้ไขในรายการก่อสร้างที่นอกเหนือจากแบบและรายการก่อสร้าง ผู้รับจ้างจะต้องตกลงกับผู้จ้างเป็นลายลักษณ์อักษรในแต่ละรายการไป ทั้งนี้ส่วนวัสดุก่อสร้างทั่วไปและวิธีการปฏิบัติงาน
2. ปูนซีเมนต์

ให้ใช้ปูนซีเมนต์ปอร์ตแลนด์ ประเภทที่ 1 สำหรับงานโครงสร้าง เช่น ทรายข้าง เป็นต้น
ให้ใช้ปูนซีเมนต์สำหรับงานก่ออิฐ ฉาบปูน เช่น ทรายละเอียด เป็นต้น
การเก็บรักษาปูนซีเมนต์ ต้องเก็บไว้ในสถานที่แห้งมีหลังคาและผนังคลุมมิดชิด และต้องเก็บไว้ให้สูงกว่าพื้นดินไม่น้อยกว่า 0.50 เมตร
3. หิน

ต้องสะอาด แข็งแรง ไม่เปราะหรือหักได้ ขนาดเล็กต้องไม่ตลอดตะแกรง ขนาด 1 ซม. ขนาดใหญ่ต้องสามารถลอดตะแกรง ขนาด 3.5 ซม. ได้ และก่อนนำมาใช้ต้องนำมาล้างให้สะอาดก่อนเสมอ
4. ทราย

ต้องเป็นทรายน้ำหืด หยาบ คม และแข็งแรง ปราศจากวัสดุอื่นเจือปน เช่น ดิน ถักต้อน และ ผักหญ้า เป็นต้น
5. น้ำ

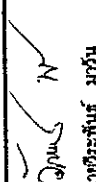
ต้องเป็นน้ำสะอาด ปราศจากน้ำมัน กรด ด่าง เกลือ หรือสารอื่นๆ ในปริมาณที่เป็นอันตรายต่อคอนกรีต
6. ก้อนอิฐ

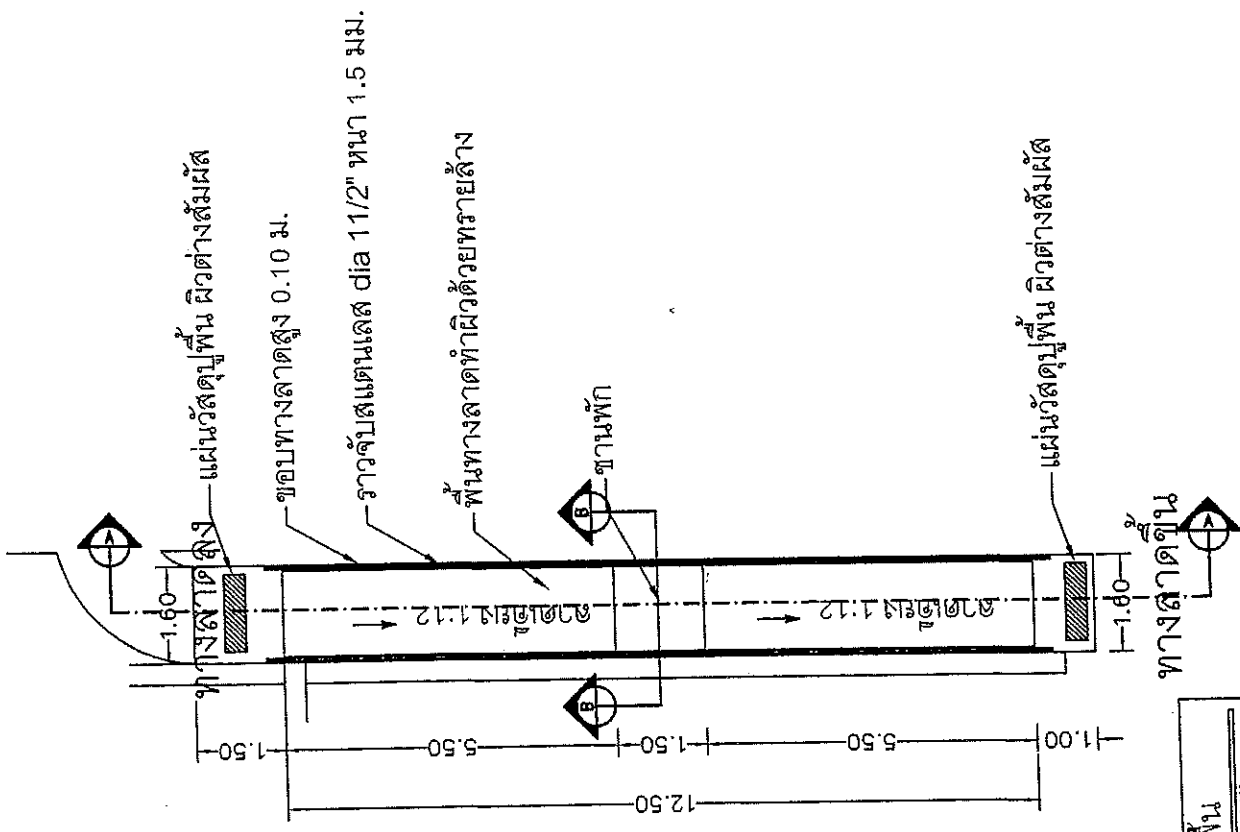
ต้องเป็นอิฐที่เผาสุกตลอดทั้งแผ่น ไม่เปราะ แตกง่าย ขนาดกว้างยาวต้องสม่ำเสมอ ก่อนนำมาใช้ต้องแช่น้ำอย่างน้อย 10 นาที ก่อนนำมาใช้
7. เหล็กเส้น

ต้องเป็นเหล็กเส้นเหนียว เป็นเหล็กใหม่ไม่มีสนิมก่อน หรือนำขึ้นเผา เป็นเส้นตรง ไม่คดงอ ไม่แตกง่าย ต้องมีคุณสมบัติตามมาตรฐานกระทรวงอุตสาหกรรม มอก.20-2534 และ 24-2524
8. งานระดับ

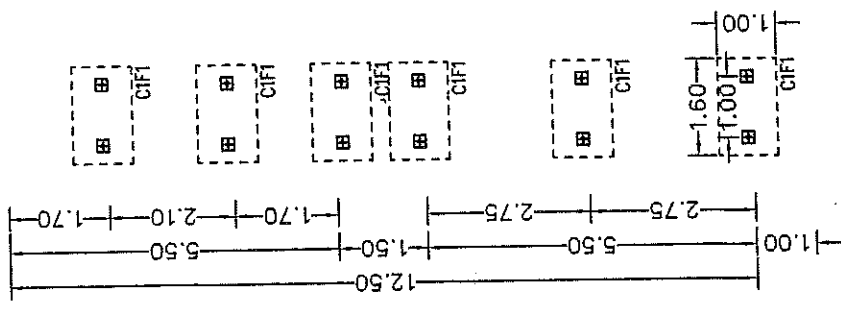
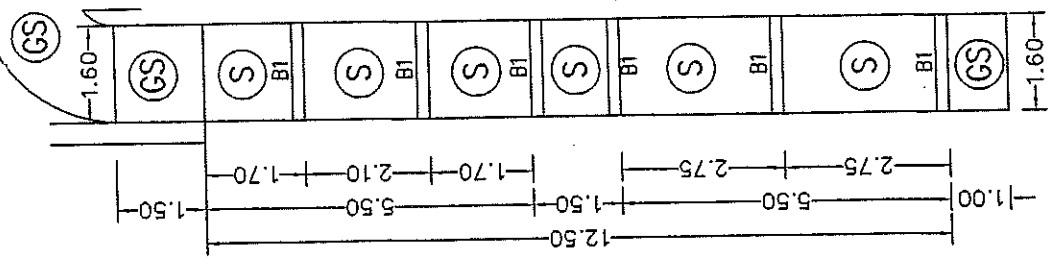
ให้ผู้รับจ้างวางผังระดับให้ถูกต้องเรียบร้อย
9. งานคอนกรีต

ส่วนผสมคอนกรีต ประกอบด้วย ปูนซีเมนต์ ทราย หิน น้ำ นอกจากที่กำหนดไว้เฉพาะงานก่อสร้างและใช้ส่วนผสมดังนี้
- ปูนซีเมนต์ 320 กก. ทราย 400 ลิตร , หิน 880 ลิตร , น้ำ 140-160 ลิตร
- การผสมคอนกรีตให้ผสมด้วยเครื่องผสม ซึ่งหมุนไม่เร็วกว่า 30 รอบ/นาที และใช้เวลาในการผสมไม่น้อยกว่า 2 นาที และไม่น้อยกว่า 6 นาที คอนกรีตที่ผสมเสร็จแล้วต้องให้หมดภายใน 30 นาที
- กรณีที่ใช้คอนกรีตผสมเสร็จหรือมีการทดสอบคุณสมบัติของส่วนผสมให้ผู้รับจ้างทำรายการส่งให้ผู้จ้างอนุมัติก่อน
ต้นปีมีการทดสอบคอนกรีต โดยให้ความแข็งแรงของคอนกรีตเมื่อทดสอบทั้งคอนกรีต ขนาดฐาน 15x15x15 ซม. ต้องมีค่ากำลังอัด ไม่น้อยกว่า 240 กก./ซม ที่อายุ 28 วัน ความต้านแรงของคอนกรีตควรมีค่าไม่น้อยกว่า 7.5 ซม โดยสามารถเทียบกำลังอัดได้ แต่คอนกรีตต้องได้อยู่ไม่น้อยกว่า 10 วัน

โครงการ	สถานที่ดำเนินการ	เขียนแบบ	ตรวจ	เห็นชอบ	อนุมัติ	แผ่นที่/จำนวนแผ่น
ทางลาดขึ้นลงสำหรับผู้พิการ หน้าเชียงใหม่พระตำหนักเกา	มหาวิทยาลัยราชภัฏรำไพพรรณี ตำบลท่าช้าง อำเภอเมืองจันทบุรี จังหวัดจันทบุรี	 นภาพร นิ่มนวล นายช่างในราชบัณฑิตยสถาน				1 / 5



-157-

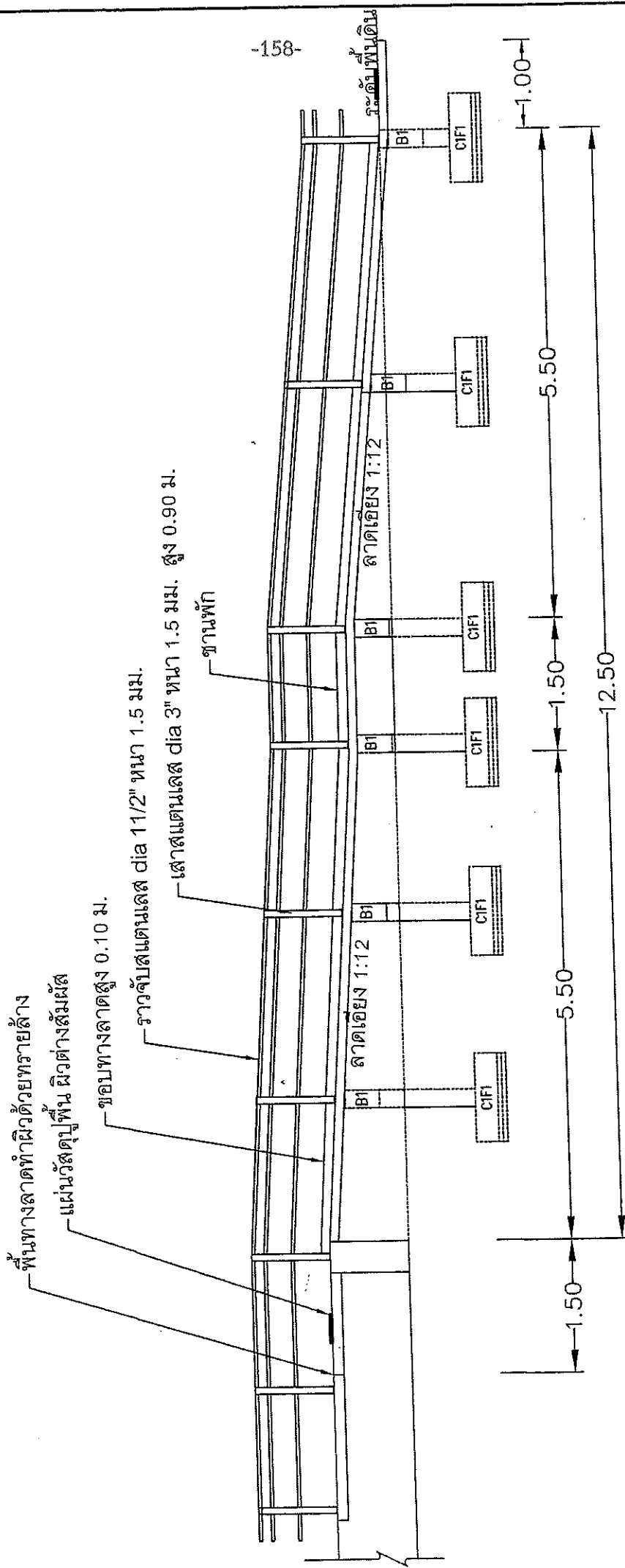


แปลน คาน พื้น
ขนาดตาม 1:100

แปลนฐานราก/เสา
ขนาดตาม 1:100

โครงการ	สถานที่ดำเนินการ	เขียนแบบ	ตรวจ	เห็นชอบ	อนุมัติ	แผ่นที่/จำนวนแผ่น
โครงการ ทางลาดขึ้นลงเพื่อผู้พิการ เข้าเยี่ยมชมพระตำหนักเทพ	สถานที่ดำเนินการ มหาวิทยาลัยราชภัฏรำไพพรรณี ตำบลท่าช้าง อำเภอเมืองจันทบุรี	เขียนแบบ นายธีระพันธ์ มกรักษ์	ตรวจ	เห็นชอบ	อนุมัติ	2 / 5

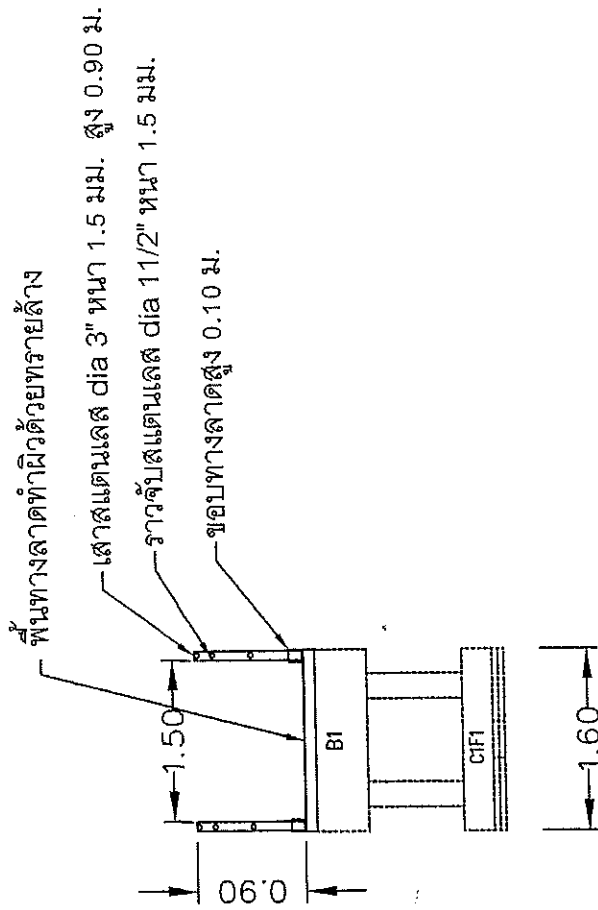
แปลนพื้น
ขนาดตาม 1:100



พื้นที่ทางลาดทำผิวด้วยทรายล้าง
 แผ่นวัสดุปูพื้น ผิวต่างสัมผัสด
 ขอบทางลาดสูง 0.10 ม.
 ราวจับแตรนเลส dia 1 1/2" ทน 1.5 มม.
 เสลาดแตรนเลส dia 3" ทน 1.5 มม. สูง 0.90 ม.
 ขานพัก

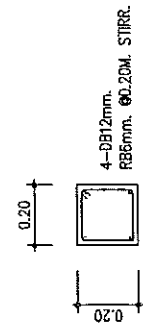
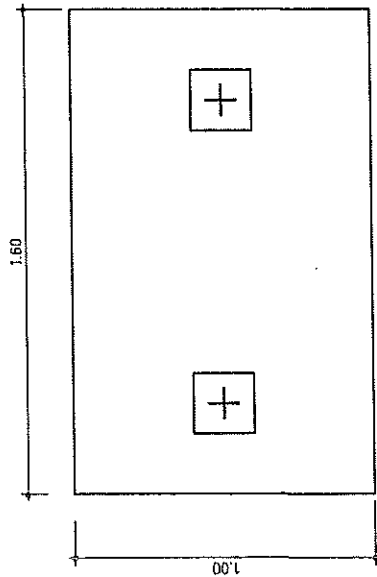
รูปตัดแนว A-A
 1:50

โครงการ	สถานที่ดำเนินการ	เขียนแบบ	ตรวจ	เห็นชอบ	อนุมัติ	แผ่น/จำนวนแผ่น
ทางลาดขึ้นลงเพื่อผู้พิการ เจ้าเชียงใหม่พระตำหนักเขก	มหาวิทยาลัยราชภัฏรำไพพรรณี ตำบลท่าช้าง อำเภอเมืองจันทบุรี	 นายประพันธ์ มรกต				3 5

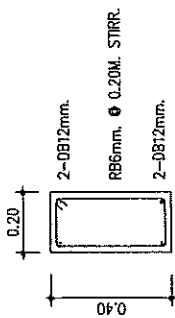


รูปตัดแนว B-B
ขนาดจริง 1:50

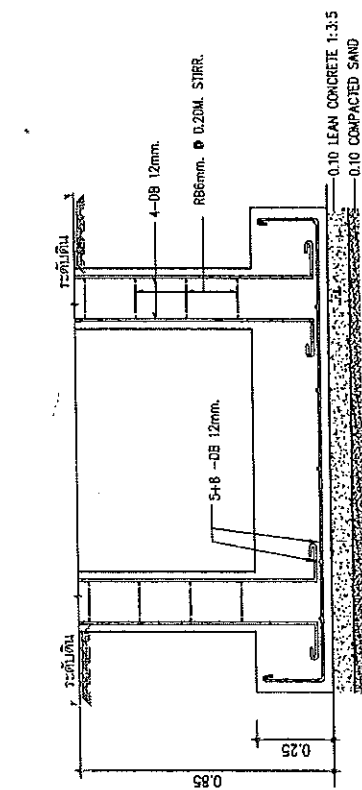
โครงการ	สถานที่ดำเนินการ	เขียนแบบ	ตรวจ	เห็นชอบ	อนุมัติ	แผ่น/จำนวนแผ่น
โครงการ ทางลาดขึ้นลงเพื่อผู้พิการ เข้าเยี่ยมชมพระตำหนักเขา จังหวัดสุรินทร์	มหาวิทยาลัยราชภัฏสุรินทร์ ตำบลท่าช้าง อำเภอเมืองสุรินทร์ จังหวัดสุรินทร์	AS พ. นายวิระพันธ์ มรินทร์ นายช่างโยธาชำนาญงาน				4 5



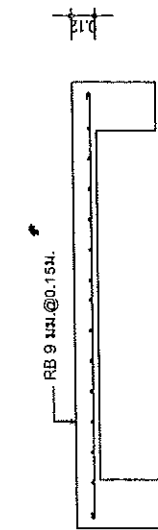
C1
ขนาดช่อง 120



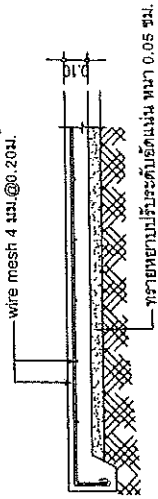
B1
ขนาดช่อง 120



(F1)
ขนาดช่อง 120



(S)
ขนาดช่อง 120



แบบขยายโครงสร้าง
1:1/2/20

โครงการ	สถานที่ดำเนินการ	เขียนแบบ	ตรวจ	เห็นชอบ	อนุมัติ	แผ่นที่/จำนวนแผ่น
ทางลาดขึ้นลงสำหรับผู้พิการ เข้านิเวศน์มพระตำหนักทว	สถานีตำรวจนครบาลโพธารณย์ ตำบลท่าช้าง อำเภอเมืองจันทบุรี จังหวัดจันทบุรี	 นายระพีพันธ์ มกรัน นายช่างโยธาชำนาญงาน				5 / 5